



北京師範大學·珠海  
BEIJING NORMAL UNIVERSITY AT ZHUHAI

# 新教師生活指南

## 北京師範大學珠海校區

人才人事辦公室制（2022年3月）



# 致新教师的一封信

尊敬的新教师：

您好！

首先，非常欢迎您成为北京师范大学珠海校区这个温馨大家庭的一员。因为信任，你们选择了北京师范大学珠海校区；因为缘分，我们相聚在这所美丽而富有朝气的大学校园。

北京师范大学珠海校区是北师大在建设综合性、研究型、教师教育领先的中国特色世界一流大学，服务学校“双一流”建设目标和“一体两翼”发展战略，培养卓越教师和拔尖人才的时代背景下，在广东省珠海市成立的教学科研机构。

珠海校区依山望海，青山绿水，校园环境优美，被誉为“亚洲最美丽的大学校园之一”。校内建有一系列高标准教学与生活设施，为莘莘学子和教职员工的学习和生活提供了良好条件。为使于您更快融入校园生活、以更大的精力投入教研工作，我们特为您准备如下珠海校区生活指南，敬请拨冗垂阅。

人才人事办公室

2020年8月

北 京 师 范 大 学

# 目 录



01	住宿
05	餐饮
07	交通
12	医疗服务
20	校园卡
22	薪酬信息查询与社保卡办理
24	邮局和快递
24	网络信息服务
26	安保
27	户证办理指南
34	文体服务设施
38	校工会活动
39	其他事项
40	校园平面图



# 住宿

学校教师公寓从区域上划分包括文华苑教师公寓、京师家园教师公寓、粤华苑青年教师公寓、粤华苑外教公寓等

## ① “拎包入住”的教师公寓

学校教师公寓设施完备，家具及生活电器齐全。每个房间均安装有空调及高速网络接口，每张床都配有床垫及一套床上用品。入住教师只需准备好个人日用品即可轻松实现“拎包入住”。

## ② 入住公寓

### (1) 根据公寓区域到相应地点办理入住和领取钥匙。

京师家园和粤华苑教师公寓办理地址：粤华苑 5 栋中竣物业办公室

联系方式：**18923379323**（冼主管）

文华苑教师公寓办理地址：文华苑 6 栋大厅前台

联系方式：**13302874225**（刘主管）

智能电表服务部地址：粤华苑 15 栋 1 层

联系方式：**0756-3621531**    **0756-3621620**

### (2) 入住后，请及时核对水电表读数。京师家园教师公寓及青年教师公寓需开启入户门后面的电源总开关方可用电；文华苑教师公寓需插卡取电，冷热水需充值办卡使用。

- (3) **请按《房间物品配备清单》检查室内物品**，如发现缺少或损坏，在入住当天通知公寓值班室进行核实。退房时，经确认如有配备的物品出现损坏或缺失，需按规定进行赔偿。
- (4) 外出时关好窗户和阳台门，用钥匙锁好房门，切断电器电源（文华苑住户不可关闭总电闸），关闭水龙头开关，**做好安全防范措施，避免出现财物损失。**
- (5) **根据楼宇消防安全规范，禁止堵塞消防逃生通道。**青年教师公寓及文华苑教师公寓内禁止使用和存放燃气设备以及其他易燃易爆物品。



### ③ 日常服务

入住期间公寓设施出现问题时，或有其它日常需求时，请联系：

京师家园公寓值班室	<b>0756-2166630</b>
粤华苑外教公寓值班室	<b>0756-2166630</b>
粤华苑青教公寓值班室	<b>0756-2166620</b>
文华苑教师公寓值班室	<b>0756-3621058</b>
智能电表系统报修电话	<b>0756-3621531</b>
	<b>0756-3621620</b>
太阳能热水系统报修电话	<b>0756-3621612</b>
桶装水送水服务	<b>15989788018</b>

## 4 水电收费

---

- (1) 京师家园教师公寓、粤华苑教师公寓使用智能电表系统，入住时已预存基本电量，后续可在网上充值或到智能电表服务部刷银联卡充值。

购电网址：<http://kl.bnuz.edu.cn/>

智能电表服务部地址：粤华苑 15 栋一楼

联系人：甘老师 **0756-3621531** 陈老师 **0756-3621620**

文华苑教师公寓电费按月抄表计费（包括空调用电以及室内其他用电两部分），由公寓管理员现金收取。

- (2) 京师家园教师公寓、粤华苑教师公寓自来水、青教公寓的冷水、热水按月抄表，由资产处在教师工资中代扣相应费用；文华苑教师公寓自来水、青年教师公寓的冷水、热水均采用预充值方式，冷热水充值均在所住公寓一层管理员值班室办理。
- (3) 教师居住期间产生的水电费由学校按照珠海市供水供电部门规定的计费标准进行代收代缴。

## 5 退房手续

---

教师公寓使用期满或因其他原因学校要求退房时，入住人应及时办理退房手续，如逾期不退房，学校将按《入住协议》及《教师公寓配置及使用暂行管理办法》相关规定进行处理。

**退房前，请电话预约本区公寓值班室退宿查房，办理退宿手续，并与学校资产处确认相关费用已结清。**

资产处办公室地址：木铎楼 A101 室

联系人：李老师 **0756-3683679**

## 6 教师公寓相关服务电话及地址

---

资产处教师公寓管理办公室

**0756-3683375**                      地址：粤华苑 5 栋 1 楼

公寓房租及其他收费咨询

**0756-3683679**                      地址：木铎楼 A101

京师家园公寓值班室

**0756-2166630**                      地址：粤华苑 9 栋 A 座一楼

粤华苑外教公寓值班室

**0756-2166630**                      地址：粤华苑 9 栋 A 座一楼

京师家园物业服务中心

**0756-3621666**                      地址：京师家园综合楼一楼

粤华苑青教公寓值班室

**0756-2166620**                      地址：青年教师公寓 C212 房

文华苑公寓值班室

**0756-3621058**                      地址：文华苑 6 栋 1 楼大厅



# 餐饮

学校设有3个食堂（具体分布请见“校园平面图”所示），食堂干净、整洁，提供各地各式菜肴，品种齐全、经济实惠；可使用校园一卡通或微信、支付宝扫码付款。此外，校内还设有食街，分布于粤华苑、海华苑、燕华苑、京华苑和京华苑西南侧的会同美食街，提供各种特色风味小吃。

## ① 文华苑餐厅

文华苑7栋一楼设有绿洲餐厅，由京华苑大酒店进行统一运营，共设有450个餐位，主要为师生们提供自助餐及一般餐饮服务。

**供餐时间：**早餐：07:00-09:30；午餐：11:30-13:30；  
晚餐：17:00-19:30

## ② 学生第一食堂

学生第一食堂（含教工餐厅、兰州拉面）位于粤华苑，建筑面积3532平方米，三层，1、2层为食堂，靠近粤华4栋右后方。

**营业时间：**6:30-20:00；提供早、中、晚餐。

**建议、投诉方式：**周老师：13676087005



### ③ 学生第二食堂

---

学生第二食堂位于粤华苑，建筑面积 5229 平方米，分为上下两层，青年教师公寓旁。

**一层营业时间：**7:00-23:00；提供早、中、晚餐、夜宵和兰州拉面。

**二层营业时间：**7:30-22:30；提供家常口味饭菜及特色面食和小吃。

**建议、投诉方式：**周老师：13676087005

### ④ 学生第三食堂

---

学生第三食堂位于海华苑，建筑面积 9326 平方米，分为上下两层，海华一栋旁。

**营业时间：**7:00-20:00；提供家常口味饭菜及特色面食、小吃和兰州拉面。

**建议、投诉方式：**刘老师：13326600356

### ⑤ 立身轩

---

元白楼前漂亮的湖上小馆是师生的学习中心——立身轩，分为了上下两层活动区域。上下两层都有配置两台电脑，供师生上网查找资料。在每个桌椅附近都会有插头，自带电脑也无需担心续航问题。学习中心旁边设有咖啡馆，开放时间为早上 7 点半至晚上 10 点。





# 交通

## （一）校内交通

校园电瓶车运行时间为 7:00 - 23:00，收费 1 元 / 次，校园卡或带闪付功能的银行卡支付，暂不支持现金、微信、支付宝支付功能。循环路线如下：

线路 1. 京华苑—海华三栋—学三食堂—丽泽楼—木铎楼—元白楼—图书馆—励耘楼

线路 2. 海华三栋—学三食堂—丽泽楼—木铎楼—元白楼—图书馆—励耘楼

线路 3. 学三食堂—丽泽楼—木铎楼—元白楼—图书馆—励耘楼

线路 4. 学三食堂—丽泽楼—木铎楼—元白楼—图书馆—京华苑大酒店

线路 5. 京师家园 2 栋榕树路口—各教学楼—丽泽楼（此循环线路仅为老教师专用车线路，按学校上、下课时间发车）

## （二）校外交通

学校东门（靠金凤路侧）广场旁设有公交车站，多路公交专线往返珠海市区（如 69 路、70 路、K3 路、10A 路、B9 路等）；

学校临近广珠轻轨唐家湾站，每天有近 20 班次轻轨前往广州南站；此外，已开通了珠海直达北京的动车服务，乘坐动车从珠海到北京，当天即达。



公路交通方面，岐关车路有限公司在我校设有服务部，每天均有发往广州暨南大学以及深圳罗湖汽车站的空调大巴，对师生均有优惠票价。

## 班车时刻表及优惠票价如下：

### 北师大珠海分校至广州暨南大学正门：

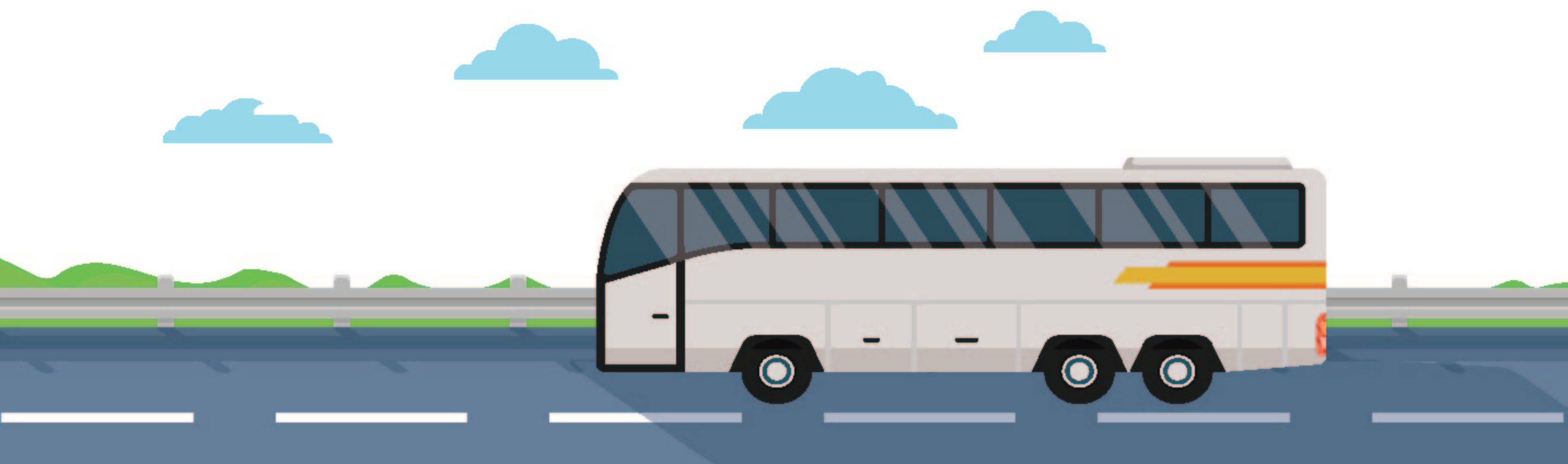
08: 20 / 11: 00 / 13: 30 / 18: 10 票价 40 元/人

### 北师大珠海分校至深圳罗湖汽车站：

08: 30 / 10: 00 / 14: 00 / 15: 30 / 17: 00 票价 50 元/人

**岐关服务部地址：**粤华苑 7 栋架空层（校名石正面）

**运行时间：**8:00 - 20:25，咨询电话：0756 - 6126315。



为方便师生出行，经过学校与珠海机场快线沟通协商，珠海机场快线新增北师大站，上车点在**长南迳古道北公交站**（我校南曦园旁），下车点在对面的**长南迳古道北公交站**（我校粤华苑关东桥旁），详见地图。

## 01 上、下车点



## 02 运行时长及班次

**运行时长：**行程约 100 分钟；

**发班班次：**珠海机场往唐家方向（经停我校）

每天 10 班次，首班 8:00 末班 17:00；

唐家往珠海机场方向（经停我校）

每天 10 班次，首班 8:00 末班 17:00。

每班间隔 60 分钟，具体时间请以机场快线公众号“同路行”上公布为准。

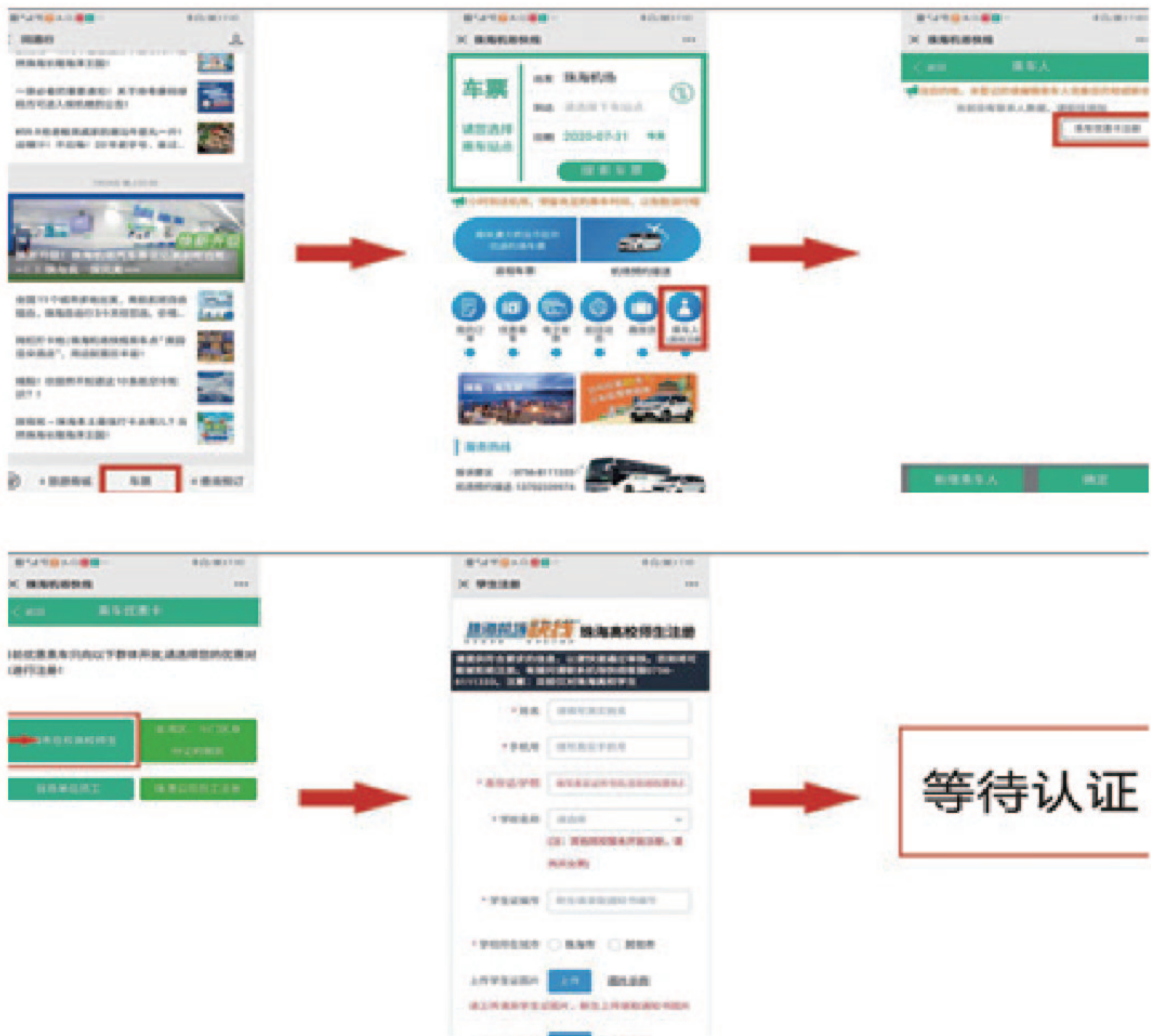
## 03 乘车票价

### 机场线巴士单程票价

经济大巴（47座）	商务大巴（33座）	商务车（7座）
¥35元/张	¥50元/张	¥70元/张
<b>¥20元/张</b>	<b>¥25元/张</b>	<b>¥50元/张</b>
车票保险¥3元/张，需另购		

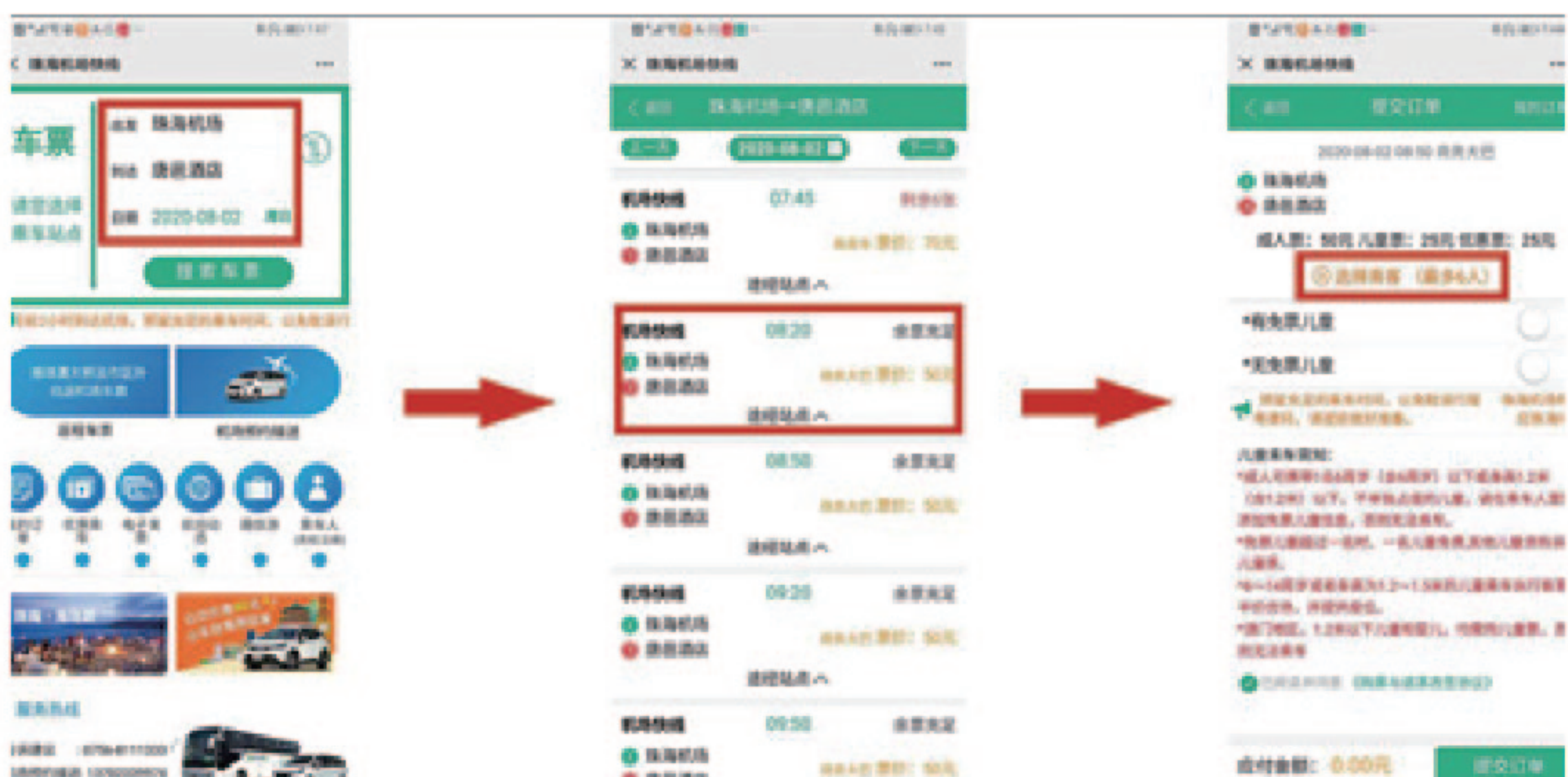
师生可于“同路行”公众号注册高校优惠权，认证通过后即可于微信购买优惠车票。

## 04 注册及购票



等待认证

**注册：**关注“同路行”微信公众号，点击下方菜单键“车票”，进入页面后点击“乘车人”，再点击“乘车优惠卡注册”，点击“珠海市在校高校师生”，进入页面填写资料，认证通过后即可购买优惠车票。





**在“同路行”公众号导航栏选择二栏“车票”  
记得是选“车票”！选“车票”！选“车票”！**



**购票：**于“同路行”公众号，点击下方菜单键“车票”，于购票页面选择上车站点，再选择到达站点，点“搜索车票”，选择班次，选择乘客，点“新增乘车人”，即可购票。

**\* 具体以微信购票为准**



# 医疗服务

## 1 学校卫生服务中心简介

学校卫生服务中心由珠海市高新区金鼎社区卫生服务中心负责，中心设有全科诊室、处置室、康复理疗室、中医科、化验室、心理咨询室等，位于海华苑红楼。

值班时间：工作日 上午 **8:00-12:00** 下午 **14:00-18:00**

联系电话：**0756-3683120 0756-3621120**。

学校门诊部医疗服务的日常联络、意见反馈和监督投诉工作由后勤处医疗卫生办公室负责，联系电话：**0756-3683373**。

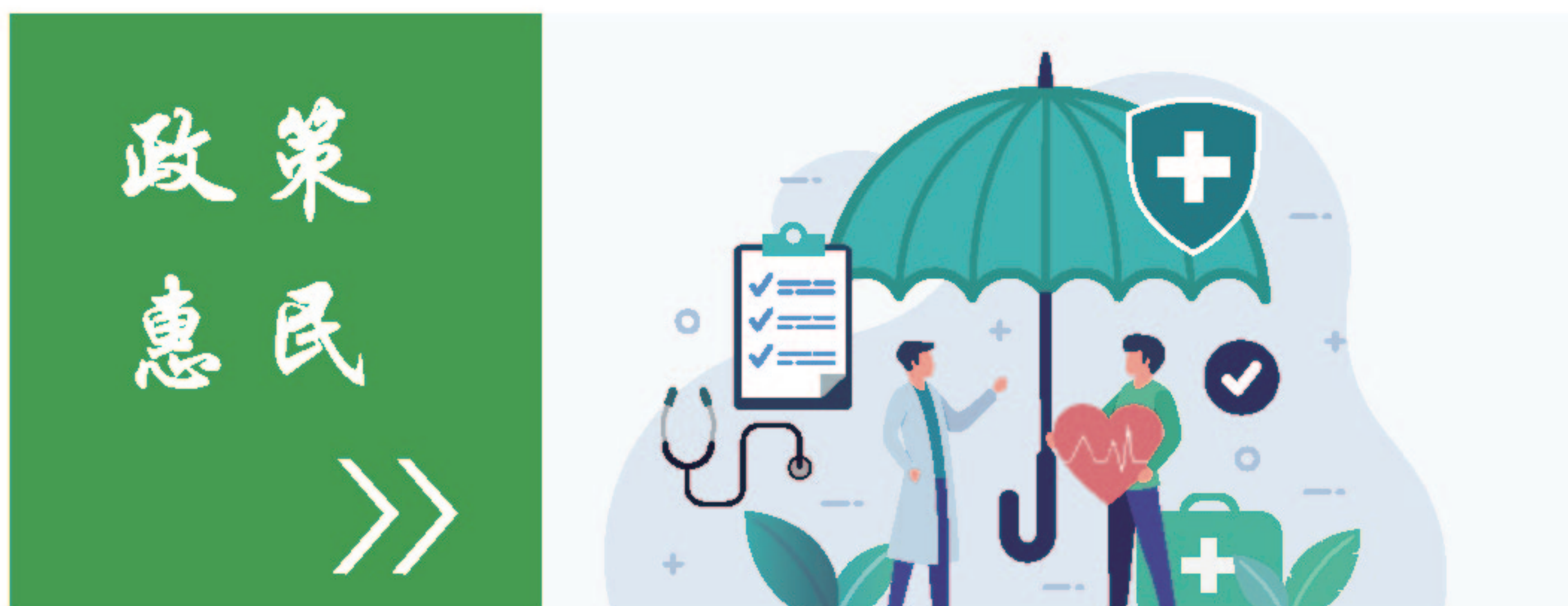
校卫生服务中心除针对师生常见病、多发病及急诊外，为更全面保障师生身心健康，解决师生们疑难杂症等问题，特开展特色门诊保障我校师生身心健康，具体如下：

- (1) 设立慢病专家门诊、妇科专家门诊，定期邀请专家来我校为师生开展坐诊活动。
- (2) 增开中医诊疗项目，针对学生常见运动损伤及教师颈椎病、肩周炎等常见职业疾病开展针灸、推拿等，保障师生正常生活及工作。
- (3) 开设检验项目（特色检验：艾滋病病毒 HIV 快速检测、流感快速检测）。
- (4) 开展青春期健康教育，特设了女生秘密花园、男生进化基地特色门诊，提供青春期发育、心理、性教育等咨询服务。

## 2 医疗费用报销流程

### (一) 珠海校区教职员

学校将为珠海校区聘用的教职员统一参加职工基本医疗保险，在校期间发生的医疗费用将按以下方案解决：



#### (1) “小病基本免费”政策

根据珠海市高新区“健康高新”惠民政策，符合高新区惠民政策条件的教职员在学校门诊就医可享受“小病基本免费”政策。

##### ① 享受“小病基本免费”政策的条件

- A、户籍在高新区且已经购买职工医疗保险（门诊统筹），并且门诊统筹签约定点在学校门诊；
- B、在学校门诊就医； C、使用国家基本药物； D、与家庭医生团队签约



## ② “小病基本免费”的项目

- A、基本医疗服务项目：全科诊断检查项目、小清创缝合、小换药、氧气吸入等；
- B、基本药物：包括国家基本药物目录及省的增补品种； C、基本公共卫生服务项目：建立健康档案，疾病健康教育，儿童计划免疫，健康体检和中医药服务，孕产妇早孕建册，产前检查和产后访视，老年人健康体检，中医体质辨识，家庭巡诊（高血压、糖尿病、冠心病、脑卒中）精神病病人维持服药，传染病防治（个人治疗部分以国家、省、市每年公布为准）。

## ③ “小病基本免费”的结算方式

符合“小病基本免费”的对象，在社区卫生服务站就诊，门诊统筹报销后的自付费用，由社区卫生服务站直接100%减免，每人每年减免最高10次，超出最高限额就诊次数就诊所发生的费用按实际收取。





#### ④ “小病基本免费”的案例

例如一位符合条件的居民就诊需支付 100 元，其中门诊统筹报销 70 元，剩下的 30 元将在社区卫生站直接减免，对于在社区卫生服务站就诊且与家庭医生签约的高新区户籍参保居民，直接 100% 减免门诊统筹报销后的自付费用（非基药药品费用除外）。

#### ⑤ 联系方式

联系人：李老师

联系电话：**0756-3683373**

欢迎浏览 <http://houqin.bnuz.edu.cn/>（后勤处官网）或登录后勤处微信公众平台 bnuz-houqin（北师后勤）以获取更多的医疗保障资讯。

北师后勤公众号：



（在学校门诊手机下载社区 580APP 注册成功即可）。



## (2) 门诊及住院医药费报销说明

### ① 门诊报销说明

所需资料：社会保障卡（市民卡）（照片、姓名、证件号码清晰）；校卫生服务中心医生开具的转诊单；加盖医院收费专用章的发票（未打印费用明细的需另附费用明细单）；病历（需加盖公章）。

A、参保人按个人意愿，**在公布的门诊统筹定点医疗机构中选定一家就医。**

参保人选定门诊统筹定点机构后，原则上社保年度内不予变更。参保人可每年4-6月办理下一社保年度变更手续；未办理变更手续的，视为继续选定原机构。参保人携带社保卡（代办的须带代办人身份证或社保卡）到需重新选定的门诊定点机构填写《珠海市门诊统筹定点医疗机构个人选定申请表》，办理选定手续。年度变更于7月生效。

B、**需转诊的教职员必须前往门诊统筹定点医疗机构（校卫生服务中心），**

经医生同意并开具转诊单至市内定点医疗机构就诊，全额自费结算，再携带本人市民卡、转诊单（急诊除外）、医疗费用发票、门诊费用清单回门诊统筹定点医疗机构（校卫生服务中心）报销。

C、参保人患不属于《门诊特定病种目录》内的疾病，在选定的门诊统筹医疗机构就医所发生的符合下列支付范围内的费用**由门诊统筹基金支付70%，个人支付30%**。包含：

- 1、普通门诊诊查费；
- 2、符合基本医疗保险支付范围的药品、医疗服务设施费用；
- 3、三大常规、生化、黑白B超心电图以及其它符合国家规定的社区卫生服务中心应提供的诊疗项目费用。

D、**急诊报销时，需前往有提供急诊的门诊统筹定点医疗机构就诊**，并出具加盖诊断章的急诊诊断证明的急诊病历。

E、门诊特定疾病认定，经珠海市人力资源和社会保障局批准后，参保人**携带市民卡及身份证在其选定门诊病种费用结算机构就医**，通过医保系统结算医疗费用。

F、异地就医报销，应选择当地的定点医疗机构就诊，先全额自费支付，返校后携带发票、病例、明细清单到定点医疗机构(校卫生服务中心)办理报销手续。





## ② 住院费报销手续说明

出院时，出示市民卡，现场即时报销；广东省内（珠海市外）的费用出院时输入社保卡号，系统将自动联网结算；广东省外的住院费用需要本人携带社保卡同时办理常住异地备案登记即可报销。

## （二）派驻珠海校区的教职员

### （1）报销流程

教职员选择异地（珠海）就医医院，办理异地就医手续→在珠海选择的医院就医并保存相关票据→北京校区校医院安排工作人员每年两次到珠海办理报销事宜→教职员提供相关票据→审验合格的医疗费报销划入工资卡。

异地就医报销工作联系人：李老师（校工会）0756-3683282

### （2）医疗费报销的补充说明

① 异地定点医院的选择：北京校区的教职员办理异地定点医院，需

填写《北京市公费医疗异地就医审批单》，该审批单一年有效，校区工会于每年12月底在珠海校区办理续期手续；

② **医疗票据：**

A.处方；B.收据；C.电脑清单，三者缺一不可；有100元以上的检查或治疗费用，如核磁共振、CT等，需要提供检查结果；

③ 北京校区校医院于**每年1月份和6月份安排工作人员到珠海办理报销事宜**，相关教职员请留意校区工会的通知，及时将票据送校区工会。办理了异地就医的教职员返回北京期间的就医问题请咨询北京校区校医院；

④ **报销费用将发在教职员北京的工资卡里；**

⑤ 北京师范大学珠海校区**卫生服务中心看病的票据，不能报销**。以上流程及说明针对纳入北京市公费医疗的教职员，新医保教职员另有报销流程，详情咨询北京校区校医院。





# 校园卡

校园卡是北京师范大学珠海校区与中国农业银行联合定制的银行借记卡，亦称“联名卡”，具有**身份识别**，**就餐购物（也可使用微信或支付宝支付就餐购物）**、**校园乘车**、**水电缴费**、**图书馆门禁及图书借阅**等多项功能。办卡及功能开通事项说明如下：

## ① 中国籍教职员

---

只需持任职证明和个人身份证原件到中国农业银行师大支行（校内粤华苑1栋楼下）说明要办理珠海校区联名卡即可，银行网点会有专人指引并协助您便捷办理及激活校区联名卡。（若学校通知已为您代办联名卡，您到校领取联名卡后只需持身份证原件和联名卡到农行网点进行激活即可）

## ② 非境内居民教职员

---

办理联名卡需先提供申请人开卡资料作初审，初审通过后银行将联系教职员持开卡材料到农行师大支行办理联名卡。

**初审需提供材料如下：**

**(1) 持港澳台通行证的教职员：**

- ① 港澳台通行证正反面复印件
- ② 港澳台身份证正反面复印件
- ③ 开户用途证明文件：任职证明

**(2) 持护照的教职员：**

- ① 外国护照复印件（包含护照首页，最近入境章页，签证页，居留许可证页）
- ② 开户用途证明文件：任职证明
- ③ 外国人来华工作证（复印件）

**初审通过后，请本人携带以下资料前往农行师大支行办理：**

**(1) 持港澳台通行证的教职员：**

- ① 港澳台通行证原件      ② 港澳台身份证
- ③ 大陆电话号码      ④ 准备 10 元或以上人民币现金

**(2) 持护照的教职员：**

- ① 外国护照原件（包含护照首页，最近入境章页，签证页，居留许可证页）
- ② 外国人来华工作证      ③ 大陆电话号码
- ④ 准备 10 元或以上人民币现金

### **③ 功能开通**

---

(1) 校园卡办理激活、存款后即可用于校内食堂超市就餐购物、校园电瓶车刷卡乘车等功能。

(2) 校园卡的图书馆门禁及图书借阅功能需要到校内图书馆二楼 B207 室办理开通，联系电话：0756-3683125。

校园卡开卡银行：中国农业银行师大支行

联系电话：0756-6126008





# 薪酬信息查询与社保卡办理

## ① 薪酬信息查询

### (1) 工资查询

教职员登录数字京师.珠海(<https://onezh.bnu.edu.cn>), 点击“服务大厅”中的“我的工资”, 进入后即可查询每月工资详情。点击工资详情页面右上角的“导出”项, 可下载当月工资单。

### (2) 社保缴费查询

关注“珠海人社”微信公众号, 点击“人社服务”中的“社保掌上办”, 进入后先进行用户绑定。绑定成功后, 通过“人社服务-社保掌上办-信息查询-参保缴费查询-职工社保缴费”查询每月社保缴费详情。也可通过“珠海市人力资源和社会保障局网上服务平台”查询, 登录平台(<https://wsfw.zhhsj.zhuhai.gov.cn/>), 进行个人用户注册并完成实名认证, 认证成功后通过“个人服务-社会保险-我要查询-参保缴费查询-职工社保缴费”进行查询。此外, 还可以通过粤省事小程序或支付宝市民中心查询缴费情况。

### (3) 公积金查询

关注“珠海市住房公积金管理中心”微信公众号, 点击“个人服务-个人中心”进行登录, 登录后可在“个人服务-查询”查询公积金账户明细。也可通过粤省事小程序或支付宝市民中心查询公积金账户明细。

## ② 社保卡办理

办理社保卡可选择网上办理和银行网点办理两种办理方式，但台湾及外籍教师只能在银行网点办理。

### (1) 网上办理

#### ① 通过微信公众号办理

进入“珠海人社”公众号，选择“社保掌上办-社会保障卡业务办理-社保卡业务办理”申请社保卡。

#### ② 通过网上服务平台办理

登录“珠海市人力资源和社会保障局网上服务平台”选择“个人服务-社会保障卡-社保卡服务-社保卡业务网上申请”申请社保卡。网上办理社保卡需要上传身份证(通行证)、社保卡照片回执。提交申请后需要等待25个工作日，在申办时选定的制卡银行营业网点领取。使用身份证办理社保卡的教师，网上填写的社会保障号是身份证号，使用通行证办理社保卡的教师，网上填写的社会保障号是HKG0通行证2-9位号码或MAC0通行证2-9位号码。

### (2) 银行网点办理

港澳台及外籍教师凭通行证(护照)、社保卡照片回执到银行营业网点办理社保卡。港澳台教师可在中国银行、中国工商银行、中国建设银行、中国农业银行、交通银行、广发银行、光大银行、华润银行和珠海农商银行的营业网点办理社保卡。外籍教师可在中国银行、中国工商银行、中国建设银行、中国农业银行、交通银行和广发银行的营业网点办理社保卡。

其他教师凭身份证、社保卡照片回执到中国银行、中国工商银行、中国建设银行、中国农业银行、交通银行、中国邮政储蓄银行、广发银行、光大银行、华润银行和珠海农商银行的营业网点办理社保卡。部分银行营业网点提供即时发卡服务，办理当天就能领卡，办理前可拨打珠海市民热线（0756-12345转1）咨询网点信息。

如有疑问，请联系人才人事办公室郑老师，电话0756-3683960。

# 邮局和快递

为方便师生生活，学校设有邮局和多家快递公司服务点，可满足师生收寄信件、包裹、报刊订阅、票务、鲜花礼仪等需求。

邮局设在海华苑 2 栋。



快递集中点分别位于**粤华苑 5 栋、海华苑 2 栋和 3 栋、京师家园荣一超市、京华苑停车场以及燕华苑 5 栋。**

**收件地址：**广东省珠海市香洲区唐家湾金凤路 18 号  
北京师范大学珠海校区 XX 苑

**邮 编：**519087



## 网络信息服务

### 信息门户与统一身份认证

数字京师·珠海 (<http://onezh.bnu.edu.cn>)，是面向珠海校区师生的综合信息门户，也是各类信息系统及信息服务的统一身份认证入口。入职流程办理完成后分配的教职工号即为新教师统一身份认证账号，该账号可用于登陆和访问信息门户以及 OA 系统、有度即时通、bnu 域名邮箱、正版软件、师大云盘、VPN 等各类校内信息服务。初始密码为身份证件号后八位（身份证件包括内地新生身份证 / 港澳生护照 / 台湾往来大陆通行证等）。初次登录信息门户后请及时修改密码，并绑定手机或邮箱。

注：身份证号最后一位是 X 的也算一位（大写），比如 42102419980908043X，密码则是 0908043X

联系电话：0756-3683708

## ① 入住粤华苑教师公寓

---

粤华苑教师公寓提供有线网络接入，其网络作为校园网的一部分未单独计费，教师办理入住后，可以在公寓值班室或致电学校网络中心（0756-3683700）查询自己房号对应的IP地址，通过设置固定IP地址上网，也可以通过自动获取IP地址的方式上网。入住教师如需要连接网络的网线，请联系公寓值班室领取。

## ② 入住京师家园教师公寓、文华苑6栋教师公寓

---

京师家园和文华苑6栋教师公寓使用的是外部运营商网络。入住教师需持有效身份证件自行前往电信营业厅交费和报装。开学前将在教师公寓为新入住教师提供集中报装服务。

学校电信营业厅地址：海华苑2栋1楼电信营业厅或粤华苑1栋1楼电信营业厅；

**营业时间：**周一到周五 10:00-18:30，周六、周日 09:00-12:00。  
报装缴费后由电信安装人员上门调试并提供使用方式（PPOE 拨号上网模式）。速率及资费标准以营业厅现场报装确认为准。

## ③ 入住文华苑教师公寓

---

文华苑1-5栋教师公寓由京华苑大酒店进行统一管式直接设置使用：

- （1）连接房间内WIFI网络，选择相应的SSID（命名规则一般为房间号）；
- （2）打开终端浏览器将弹出登录界面；
- （3）输入手机号码，获取验证码登录上网。

## ④ 校内公共 WIFI

---

学校提供覆盖教学楼、图书馆、体育场馆、食堂、主要室外道路与休憩场所等各类公共区域的免费 WIFI 网络服务。WIFI 登陆账号在入职流程办理完成后自动开通。

**使用方式：**搜索连接 BNUZ - teacher 的 SSID，在终端浏览器弹出登录页面，填写账号（手机号）、密码后登录使用。

## ⑤ 网络报修与咨询

---

**网络信息中心：**林老师 0756-3683700

**中国电信营业厅：**0756-3622123

# 安保



学校安保工作坚持群防群治、预防为主的方针，以建设“平安校园、和谐校园”为目标，构建由“人防、物防、技防”相结合的立体校园安全防护体系。校园内设有应急联动指挥中心，公共区域监控摄像头覆盖率达95%，并特设“报警求助中心”，电话：**0756-3621110**，为师生提供24小时安全应急服务，请务必牢记上述报警求助电话。同时，珠海市公安局在校园内设立综合警务工作站，与学校保卫处共同维护校园安全。

# 户证办理指南、安全温馨提示

## ① 教职工办理学校集体户口指南

户证办理联系人：吕明超 电话：3683051

### 教职工办理学校集体户口所需资料

1. 《广东省珠海市调动人员情况登记表》
2. 《行政介绍信》
3. 《户口本》或原户籍所在地派出所开具的《户籍证明》
4. 《居民身份证》
5. 学校集体《户口本》首页加盖公章（保卫处户籍办公室领取）
6. 已婚者提供夫妻双方的《结婚证》

注：本人或配偶在珠海已购置房产的，户口须迁入房产

广东省外户口持以上资料到高新区政务服务中心 业务大厅申请《准予迁入证明》

持《准予迁入证明》到原户籍所在派出所办理《户口迁移证》

持《准予迁入证明》、《户口迁移证》、学校集体《户口本》首页复印件加盖公章，到高新区政务服务中心业务大厅办理落户手续。

广东省内户口实行“一站式”迁移，持以上资料到高新区政务服务中心业务大厅申请入户。

公安机关网上审核准迁后，持学校集体《户口本》首页复印件加盖公章，到高新区政务服务中心 业务大厅办理落户手续。

请将《常住人口登记卡》交回保卫处保管，  
《常住人口登记卡》脱离《户口本》首页无效

## ② 教职工办理夫妻投靠入户指南

### 教职工办理夫妻投靠入户所需资料

1. 夫妻双方《户口本》和《居民身份证》
2. 夫妻双方《结婚证》

#### 广东省外户口

持以上资料到高新区政务服务中心业务大厅办理《准予迁入证明》。

持《准予迁入证明》到原户口所在派出所办理《户口迁移证》。

持《准予迁入证明》、《户口迁移证》、学校集体《户口本》首页复印件加盖公章，到高新区政务服务中心业务大厅办理落户手续。

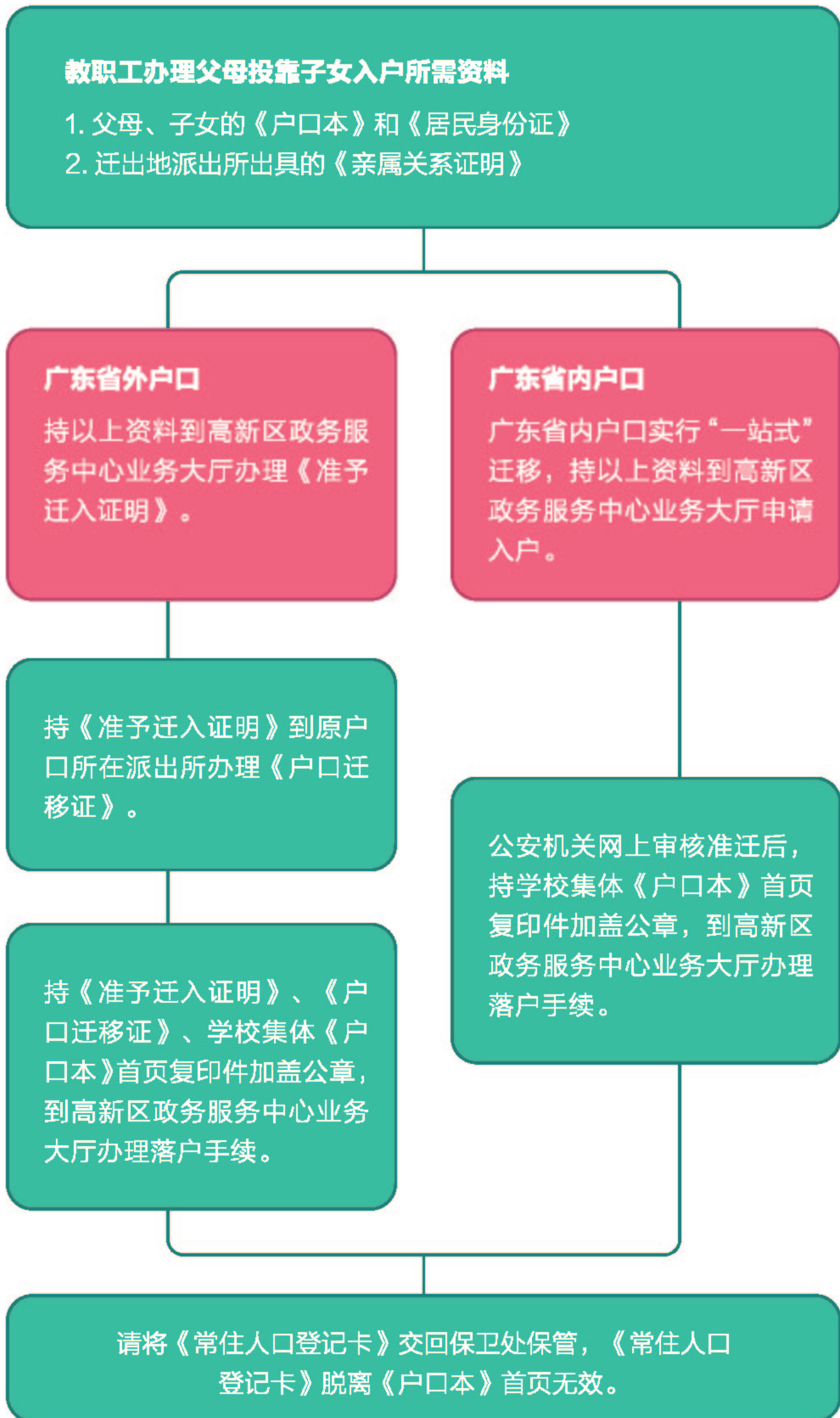
#### 广东省内户口

广东省内户口实行“一站式”迁移，持以上资料到高新区政务服务中心业务大厅申请入户。

公安机关网上审核准迁后，持学校集体《户口本》首页复印件加盖公章，到高新区政务服务中心业务大厅办理落户手续。

请将《常住人口登记卡》交回保卫处保管，《常住人口登记卡》脱离《户口本》首页无效。

### ③ 教职工办理父母投靠子女入户指南





## ④ 教职工办理未成年子女投靠父母入户指南

### 教职工办理未成年子女投靠父母入户所需资料

1. 子女《户口本》及《居民身份证》（未办理《居民身份证》的除外）
2. 《出生医学证明》（有涂改的必须盖发证机关的印章）
3. 父母双方《户口本》和《居民身份证》
4. 父母双方《结婚证》

### 广东省外户口

持以上资料到高新区政务服务中心业务大厅申请《准予迁入证明》。

持《准予迁入证明》到原户口所在派出所办理《户口迁移证》。

持《准予迁入证明》、《户口迁移证》、学校集体《户口本》首页复印件加盖公章，到高新区政务服务中心业务大厅办理落户手续。

### 广东省内户口

广东省内户口实行“一站式”迁移，持以上资料到高新区政务服务中心业务大厅申请入户。

公安机关网上审核准迁后，持学校集体《户口本》首页复印件加盖公章，到高新区政务服务中心业务大厅办理落户手续。

请将《常住人口登记卡》交回保卫处保管，《常住人口登记卡》脱离《户口本》首页无效。

## ⑤ 办理《居民身份证》、《临时身份证》指南

### 珠海户口办理《居民身份证》所需资料

1. 《户口本》原件或复印件加盖公章（仅限于首次申领身份证或身份证遗失补领提供）
2. 《居民身份证》（首次申领或遗失补领除外）
3. 《广东（珠海）第二代居民身份证 数字相片采集回执》

注：可同时办理《临时身份证》，《临时身份证》当场即可领取。

### 异地户口办理《居民身份证》所需资料

1. 以下证明之一
  - A. 《居住证》
  - B. 未办理《居住证》的，提供《劳动合同》或近期《社保清单》
  - C. 《学生证》
2. 以下证件之一
  - A. 《户口本》
  - B. 《机动车驾驶证》
  - C. 《护照》
  - D. 《港澳通行证》
  - E. 《居民身份证》（首次申领或遗失补领除外）
3. 《广东（珠海）第二代居民身份证数字相片采集回执》

持以上资料到高新区政务服务中心业务大厅现场办理  
办理时限：珠海市户口 2 个月，异地户口 3 个月。

### 备注：以下五种情况不得异地办理《居民身份证》

1. 首次申领《居民身份证》的；
2. 申领人提供的姓名、性别、民族、出生日期、公民身份号码、常住户口所在地住址（省、自治区、直辖市内住址变更除外）与人口系统中信息不一致难以确认身份的；
3. 申请人相貌特征发生较大变化，且居民身份证未登记指纹信息，难以确认身份的；
4. 有伪造、变造、买卖、冒领、骗领、冒用居民户口簿、居民身份证、护照、驾驶证和买卖、使用伪造的居民户口簿、居民身份证、护照、驾驶证等国家机关证件行为的；
5. 属于国家信用信息共享交换平台推送的不良信用记录人员的。

## 6 办理《居住证》指南

### 现场申报登记《居住证》所需资料

1. 《居民身份证》
2. 《广东省居住证数字相片采集回执》
3. 二寸蓝底照片 1 张
4. 以下证明之一
  - A. 单位开具的《居住证明》
  - B. 《购房合同》
  - C. 《房产证》
  - D. 《房屋租赁合同》
  - E. 《学生证》或《在校证明》

### 扫描二维码提示办理

(建议网上申办)



扫描二维码  
居住证办理指引

持上述资料到居住地公安机关申报登记，  
五个工作日社区民警核实

### 核实通过后，持首次申报登记资料到居住地公安机关办 理《居住证》

注：满足一下条件的，核实通过后即可前往办理。不满足以下条件之一的，核实通过后 6 个月后前往办理。

- A. 自有房产
- B. 直系亲属房产（提供关系证明）
- C. 在校大学生
- D. 社保 6 个月以上（提供连续 6 个月社保清单）

10 个工作日内到申请办理居住证公安机关领取《居住证》

### 居住证的功能：

- 可在珠海购车上牌；
- 可在珠海申领机动车驾驶证；
- 居住证期满一定年限（具体年限以珠海市政策为准），可在珠海购置房产；
- 办理生育服务登记和其他计划生育证明材料；
- 子女积分入学国家规定的其他便利

## 7 办理出入境证件指南

《护照》、《港澳通行证》、《入台证》

关注微信公众号“**珠海公安**”进入便民服务  
→ **业务办理** → **出入境业务预约办理时间**

### 办理出入境证件所需资料

1. 《居民身份证》
2. 《广东省出入境证件数字相片采集回执》
3. 二寸蓝底相片 1 张

注：异地户口办理流程及资料同上

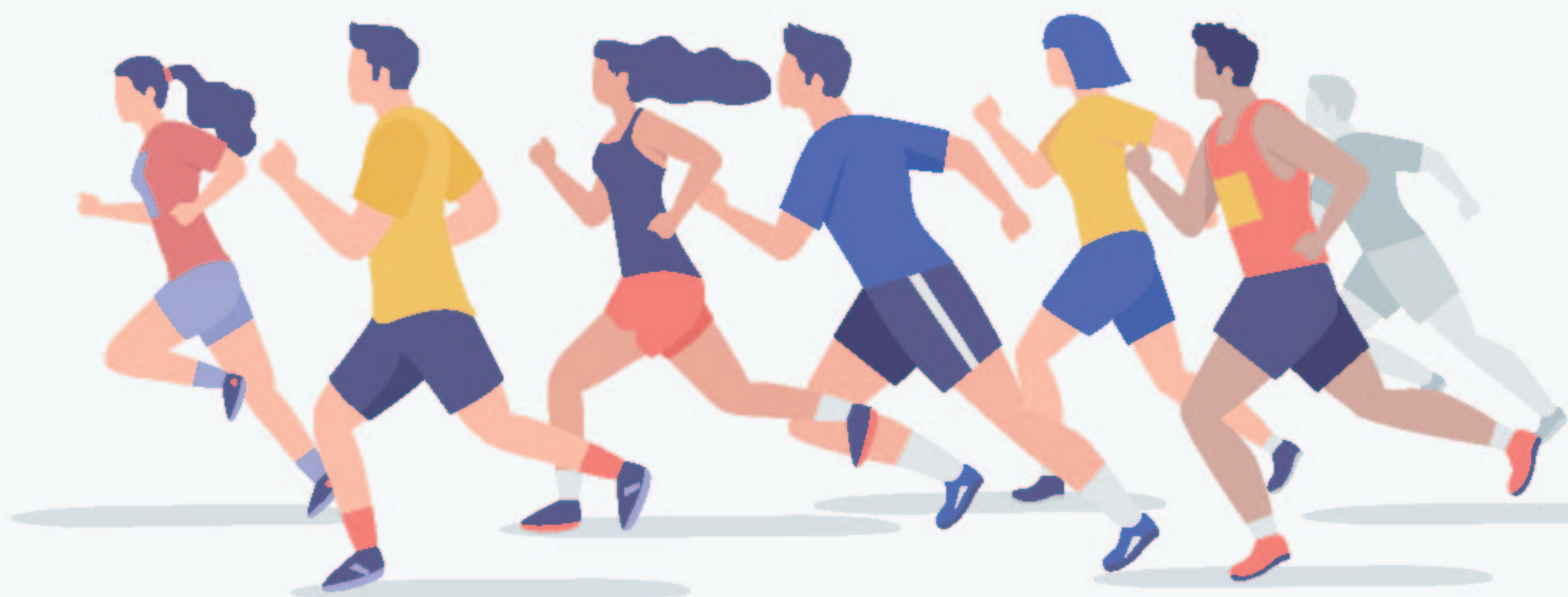
持以上资料在预约时间段，提前 15 分钟前往预约的办证地点办理

珠海市户口办证时限：10 个工作日  
异地户口办证时限：20 个工作日

### 备注：

续办《港澳通行证》签注（每次签注间隔 2 个月）

保卫处办公楼内设高新区政务服务中心公安业务大厅服务站，站内 2 台出入境自助办证一体机提供 24 小时自助签注服务，请持《港澳通行证》现场打印签注，支持微信、支付宝、闪付卡付款，每次签注工本费 15 元。（符合“立等可取”条件的可在自助办证一体机上当场续签及制卡）



# 文体服务设施

## 1 体育场馆



### 风雨操场

学校现有风雨操场（体育馆）一座，建筑面积 13299.00 平方米，内有标准综合篮球排球场地四块，标准羽毛球场地十五块，乒乓球台三十张，内设二层 300 米塑胶跑道。一层场地一侧摆放有六台跑步机。



### 田径场

学校现有 400 米标准田径足球场、300 米田径足球场各一个，足球场地为人工草皮。





### 游泳馆

学校现有室外游泳馆一座，内有沙滩泳池、标准泳池各一个，均为露天泳池。



### 高尔夫练习场

学校现有高尔夫练习场一座，内有 21 个练习靶，为独特的水上练习场地。



### 攀岩馆

学校现有攀岩馆一座，占地 400 平方米，位于粤华苑青年教师公寓架空层。内建有多种攀岩壁共 300 多平方米。



### 网球场

学校现有室外网球场 3 块，位于粤华苑，设施配备齐全。为塑胶地面。



### 篮球场

学校现有室外篮球场 13 块，均为塑胶地面。其中 10 块标准场地，3 块半场。





## 排球场

学校现有室外排球场 2 块，位于粤华苑，设施配备齐全。

**以上所有的体育场地及设施对珠海校区的师生全部开放。**

此外，为满足珠海校区公共体育教学需求，学校已完成文华苑 7 栋地下室的改造，建成全新的形体教室和健美教室，以上空间在保障教学的基础上将向广大教师开放。为方便入住文华苑的教师休闲锻炼，学校将规划在文华苑架空层逐步建设健身房等配套运动设施。

## ② 教工之家

学校教工之家位于粤华苑青教公寓 B 座一层，建筑面积约 700 平方米。**内设乒乓球室、舞蹈室、健身房、多功能厅和会议室等功能区，所有功能活动室均对校内单位提供外借服务。**教工之家不仅能开展丰富多彩的教职工文化、艺术及体育活动，而且还是教师进行教学拓展和科研探讨的新天地。教工之家设置自助式的咖啡机等饮料设备，免费提供给教职工使用。

**开放时间：**8:00 至 22:00 寒暑假期间照常开放







# 校工会活动

## ① 校工会年度文体比赛和活动安排

校工会不断探求校园文体活动的新形式，整合多种活动，形成了爱国奋斗、体育运动、文化艺术、互联网智能、棋牌益智、节日庆祝等六大类品牌的系统活动工程。校工会始终坚持平均一个月开展一至两次职工活动的做法，丰富教职工课余文化生活。主要活动有：羽毛球、乒乓球、游泳、气排球、硬排球、网球、扑克牌、象棋、“京师好声音”歌唱等文体比赛，另外还有踏青爬山、长南迳古道徒步走、全民健身运动会、三八节女教职工春游、迎新年健步走和送春联惠民等活动。

## ② 教职员文艺体育活动培训班

为丰富教职员课余生活，增强教职员体质，加强健康校园建设，满足教职员对提升运动技能等方面的需求，校工会每学期和运动休闲学院合作，开展形式多样、内容丰富的文体培训项目：排球、篮球、羽毛球、乒乓球、高尔夫球、网球、太极拳、瑜伽、民族舞、健身操舞、普拉提及合唱，具体开课时间请教职员留意每学期初的校工会通知。另外，园区现有13个教工社团协会组织，这些社团协会在校工会的指导和支持下，定期开展球类比赛、舞蹈健身等活动，欢迎有兴趣的老师联系校工会报名参加以上球类、舞蹈类教工协会。

### ③ 运动卡办理

教师运动卡是校工会和学校运动休闲学院、学校体育运动委员会共同响应建设健康校园号召，提高教职员健康水平、满足教职员运动健身的需要而印制的进入学校游泳馆、风雨操场等体育场馆进行运动健身的通行证。

联系人：校工会李老师

所需材料：证件照 1 张

电话：0756- 3683282

办公地点：粤华苑青年教师公寓 B 区一层教工之家

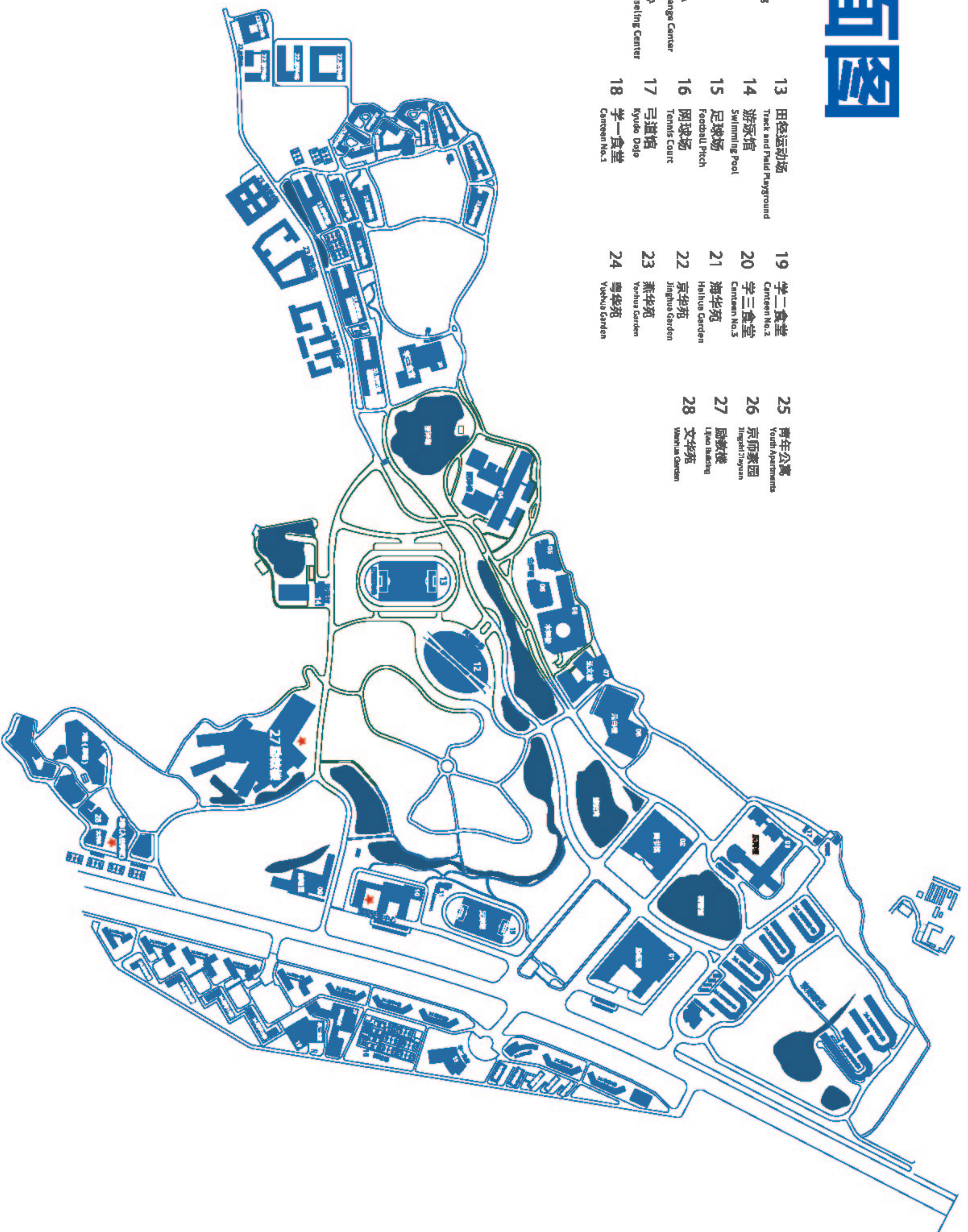


## 其他事项

校内国际交流中心提供住宿、餐饮、会议、订票等酒店服务，服务电话为：**0756 - 2686999（国际交流中心） 3689666（文华苑）**。校内设有超市、餐厅、理发店、体育用品店、自行车行、书店等服务单位，为师生提供便利的生活条件。

# 校园平面图

- 01 励耘楼  
Liyun Building
- 02 图书馆  
Library
- 03 乐育楼  
Leyu Building
- 04 丽泽楼  
Lize Building
- 05 金声楼  
Jinsheng Building
- 06 木樨楼  
Muduo Building
- 07 弘文楼  
Hongwen Building
- 08 元白楼  
Yuanbai Building
- 09 南麓园  
Nanlu Garden
- 10 国际交流中心  
International Exchange Center
- 11 心理咨询中心  
Psychological Counseling Center
- 12 风雨操场  
Stadium
- 13 田径运动场  
Track and Field Playground
- 14 游泳馆  
Swimming Pool
- 15 足球场  
Football Pitch
- 16 网球场  
Tennis Court
- 17 弓道馆  
Kyudo Dojo
- 18 学一食堂  
Canteen No.1
- 19 学二食堂  
Canteen No.2
- 20 学三食堂  
Canteen No.3
- 21 海华苑  
Haihua Garden
- 22 京华苑  
Jinghua Garden
- 23 燕华苑  
Yanhua Garden
- 24 粤华苑  
Yuehua Garden
- 25 青年公寓  
Youth Apartments
- 26 京师家园  
Jingshi Jiaoyuan
- 27 励教楼  
Lijiao Building
- 28 文华苑  
Wenhua Garden



北京1978师范大学校训

学为人师  
行为世范

一九九七年夏日启功敬书



校区网页



校区官微